



www.algiaba.com.tr

İSMAİL

Tanı Süreci:

Ağustos 2010 doğumlu İ.'nin ismi söylendiğinde bakmaması, komutları almaması ve konuşmasında gecikme olması üzerine aile bir doktora başvurdu.. Psikiyatri doktoru tarafından İ.'ye “Atipik Otizm” ve “Hiperaktivite” tanıları konuldu. İ. 2 yaşındayken annenin de katıldığı bir oyun grubuna başladı. 6 ay sürecince oyun grubuna devam etti. Bu arada Psikiyatristinin kliniğinde 1 ay özel eğitim aldı.

İ. takvim yaşı 2 yaş11 Ay iken ABA Programımızdan yararlanmaya başladı.. Temmuz 2013'te kurumumuzda eğitime başlayan İ. Ağustos 2014 tarihine kadar yaklaşık 460 seans ABA aldı.

ABA Programı:

Yapılan ilk değerlendirmelerde İ.'nin, sunulduğunda pekiştireci alma, pekiştireç olmayan nesnelere bakma, uzatılan nesneyi alma, kontrollü pekiştireçler için performans gösterme, tek parçalı yap-boz tamamlama, ismi söylendiğinde bakma, farklı pozisyonlardaki pekiştirece yönerge ile bakma, yaklaşık altı tane basit komuta uyma, ne istediğini eliyle gösterme, etrafındaki oyuncakları araştırma, diğer kişilerin davranışlarına ilgi gösterme, diğer kişilere sosyal etkileşim başlatmak üzere bakma, geri selam verme, sosyal etkileşimde göz kontağı kurma, pantolonunu giyme-çıkarma, eliyle yeme, pipet ile sıvı içme, bardaktan içme, yüzünü yıkama, yürüme, hafifçe koşma, yanyan yuvarlanma, topu atma, topu yuvarlama, çömelme, karalama yapma, bir elindeki nesneyi diğer eline geçirme becerilerine sahip olduğu gözlemlendi. Uygulanan ABA programında İşbirliği ve Pekiştireç Etkililiği, Görsel Performans, Alıcı Dil, Motor Taklit, Sözel Taklit, İstek Bildirme, İsimlendirme, Pragmatik Dil, Oyun ve Boş Zaman Aktivitesi, Sosyal Etkileşim, Grup Yönergeleri, Sınıf Rutinleri, Yazma, Matematik, Tuvalet Becerileri, Özbakım Becerileri, Kaba Motor, İnce Motor alanlarında çalışmalar yapıldı. Çalışmalar sonucunda; İ., yönerge almak için öğretmenine bakmaya, soyut ve içsel pekiştireçlerle motive olmaya başlamıştır. Nesne- nesne eşleştirmeyi öğrendikten sonra ilk denemede nesnelere resimleri eşleştirmeye resim-resim eşleştirme ile çalışılmış ve bu beceri de tamamlanmıştır. Özdeş olmayan nesnelere ayırma, resimlerden bakarak blok dizaynı yapma, 12 parçalı puzzle tamamlama, ilişkili nesnelere eşleştirme-seçme, verilen çeşitli yönergeleri takip etme (bak, göster, dokun, .. nerede?, hangisi ...?) nesnelere-resimleri tanıma, vücut bölümlerini kendinde ve başkasında gösterme, kendi giysisine dokunma, nesnelere parçalarını gösterme, başkasının bakışını-el sinyallerini takip etme, nesnelere işlevlerine/özelliklerine göre seçme, eylemleri gösterme, -miş gibi yapma, meslekleri tanıma, karışık bir resmin içinden söylenen nesneyi gösterme, sunulan resimlerdeki senaryoyu tanıma (yangın, doğumgünü partisi, futbol maçı vb.), resimdeki duygu ifadelerini tanıma, içinde-dışında-altında-üstünde-arkasında-önünde-yanında vb. olanı verme, çevresindeki kişileri tanıma beceriler çalışıldı ve tamamlandı. İ. basit bazı hareket taklitlerine sahipti, taklit becerilerinde de yaşlılarına paralel bir düzeye gelmesi için nesnelere kullanarak motor taklit, kaba motor hareketleri taklit, ayak ve bacak hareketlerini/el ve kol hareketlerini taklit, ince motor hareketleri taklit, ağız ve dil hareketleri taklit becerileri kazandırıldı. “Bana bak. Sıra sende”, “sen dene”, “benim yaptığımı yap” gibi yönergelere uyararak taklit etmesi genellendi. Çalışmalar sonunda; İ. arka arkaya yapılan taklitlerde hareketleri ayırt ederek taklit eder duruma geldi. İlk denemede üfleme taklit ettiği görüldü. İ. ses taklitlerinde oldukça zorlanmakta ve olumsuz tepki göstermekteydi. Çalışmalar sonucunda a, e, m, o, p, t, u, d, b



/Algiozelegitim



www.algiaba.com.tr

seslerini taklit etmeyi öğrendi. İ. konuşamadığı ve sözel ifade becerilerinde zorlandığı için isteklerini bildirme ve isimlendirme çalışmalarında jest-mimik ve işaret dilinden faydalanılmıştır. Öğretilenler dışında İ. de farklı istekleri için yeni işaretler geliştirmiştir. İsteddiği-istemmediği durumlar/nesneler/etkinlikler/eylemleri işaret dili yoluyla rahatlıkla ifade edebilmeye başlamıştır. İşaret dili yoluyla İ. çevresiyle etkileşim kurma, uygun şekilde iletişim başlatma-sürdürme olanağı bulmuştur. Öte yandan çalışmalarımızda işaret dili ve jest-mimik kullanımı karşılıklı iletişim kurabilme becerileri geliştirmek için bir aşama olarak görülmüştür. Ses taklitleri geliştikçe jest-mimik ve işaretlerin yerine çıkarabildiği sesleri/sözcükleri kullanması hedeflenmiştir.

İ. yapılan grup çalışmalarında; grupta uygun bir şekilde oturma, öğretmene dikkatini verme, grup yönergelerine uyma becerilerini kazanmıştır. Bir aktiviteyi yapmak ya da soruya cevap vermek için el kaldırmayı öğrenmiştir. Sınıf rutinlerini takip edebilmekte ve sıraya girebilmektedir. Oyuncaklarla farklı şekillerde oynayabilmektedir. Oyuncaklarıyla yaşitları gibi doğal formda oyun kurabilmesi için video model üzerinden çalışmalar yapılmıştır. Ayrıca çalışmalar sonunda yaşına uygun kaba motor ve ince motor becerileri kazanmıştır.

İ. Ocak 2014 tarihinde GOBDÖ 2-TV (Gilliam Otistik Bozukluk Değerlendirme Ölçeği 2-Türkiye Versiyonu) ile değerlendirilmiştir. Değerlendirme sonucu; “otistik bozukluk görülme olasılığı yok” tur.

PEP-R (Psiko-Eğitimsel Profil) test sonuçları tablodaki gibidir:

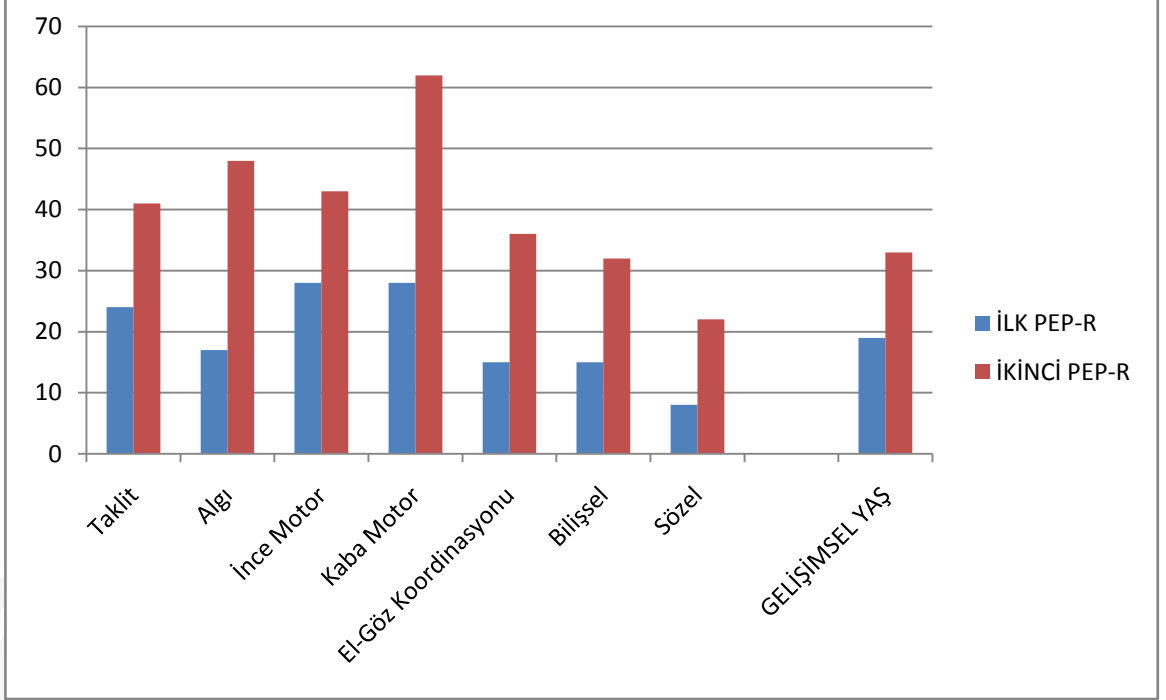
Temmuz 2013 Tarihinde Uygulanan Pep-R (PsikoEğitimsel Profil) Ölçeği Değerlendirme Sonuçları	Temmuz 2014 Tarihinde Uygulanan Pep-R (PsikoEğitimsel Profil) Ölçeği Değerlendirme Sonuçları
Takvim Yaşı: 2 Yaş 11 Ay Gelişimsel Ölçek Profili: Taklit: 2 Yaş Algı: 1 Yaş 5 Ay İnce Motor: 2 Yaş 4 Ay Kaba Motor: 2 Yaş El-Göz Koordinasyonu: 1 Yaş 3 Ay Bilişsel: 1 Yaş 3 Ay Sözel: İfade edici dil gelişmektedir. Gelişimsel Yaş: 1 Yaş 7 Ay	Takvim Yaşı: 3 Yaş 11 Ay Gelişimsel Ölçek Profili: Taklit: 3 Yaş 5 Ay Algı: 4 Yaş İnce Motor: 4 Yaş Kaba Motor: 5 Yaş 2 Ay El-Göz Koordinasyonu: 3 Yaş Bilişsel: 2 Yaş 8 Ay Sözel: 1 Yaş 10 Ay Gelişimsel Yaş: 2 Yaş 9 Ay



/Algiozelegitim



www.algiaba.com.tr



/Algiozelegitim