

**ALGI ABA TERAPİ MERKEZİ**  
"Çocuğunuzun Yaşam Kalitesini Yükseltin"  
[www.algiaba.com.tr](http://www.algiaba.com.tr)

**A**

Applied

**B**

Behavioral

**A**

Analysis



**ALGI**

**ABA TERAPİ MERKEZİ**



"Çocuğunuzun Yaşam Kalitesini Yükseltin"  
[www.algiaba.com.tr](http://www.algiaba.com.tr)



## İçindekiler

- **Algı ABA Kimdir?**
- **ABA Nedir?**
- **Çalışma Alanlarımız**
- **Sık Sorulan Sorular**
- **Fotoğraflarla Algı ABA**
- **İletişim**

## Algı ABA Kimdir?

**Algı ABA Terapi Merkezi**, Algı Eğitim Öğretim Hizmetleri Ticaret Limited Şirketinin çatısı altında faaliyetlerini sürdürürken, 2012 Mayıs ayından itibaren yine Mecidiyeköy'de kurulan yeni merkezinde hizmet vermeye başlamıştır.

Algı Eğitim Öğretim Hizmetleri Ticaret Limited Şirketi 2007 yılında Dr.Garbis Yakupyan, Parin Yakupyan ve Selim Parlak tarafından İstanbul Mecidiyeköy' de kurulmuştur. Şirket, 2000 doğumlu otizmlili çocuğa sahip bir aile ve sektörde 2003 yılından beri bulunan bir eğitimci beraberliği ile oluşmuştur.

*Dr. Garbis Yakupyan İstanbul doğumludur. İstanbul Üniversitesi Çapa Tıp Fakültesi'nden 1983 yılında mezun olmuştur. Denizli'de sağlık ocağı hekimliği yaparak mecburi hizmetini tamamlamış ve 1990 yılında İstanbul Üniversitesi Çapa Tıp Fakültesi İç Hastalıkları Ana Bilim Dalı'nda Uzmanlık eğitimini almıştır. Askerlik görevini Isparta Askeri Hastanesinde tamamlamıştır. 1993 yılından bugüne Yedikule Surp Pırgiç Ermeni Hastanesi'nde İç Hastalıkları Uzmanı olarak görev yapmaktadır. 2007 yılında Algı Eğitim Öğretim Hizmetleri Tic. Ltd. Şti. 'nin kurucuları arasında yer almıştır. Düzenli olarak her hafta genel kurul toplantılarına katılmakta ve merkezin her geçen gün daha iyi hizmet verebilmesi için oluşturulan beyin takımında yer almaktadır. Bunun yanı sıra ekibimize ve zaman zaman ailelere sağlık konularında seminerler ve eğitimler vermektedir. Otizmlili çocuğa sahip bir baba olan Garbis Yakupyan, her bir çocuğun en doğru eğitimi alarak, yaşam kalitesini yükseltmenin sağlanması gerekliliğine inanmaktadır.*

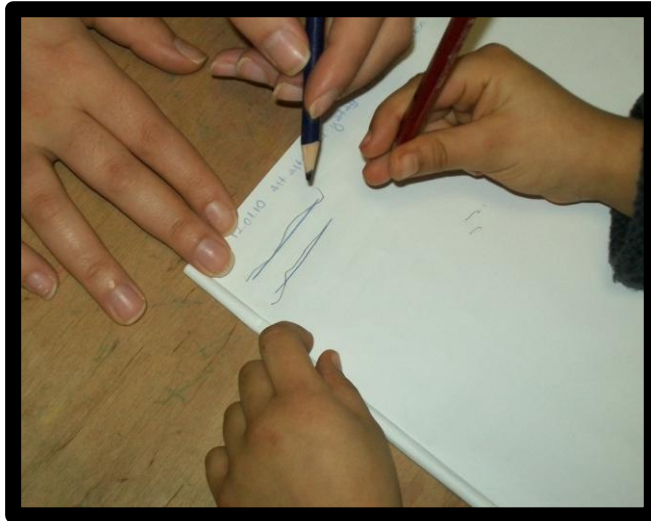
*Parin Yakupyan İstanbul doğumludur. İstanbul Üniversitesi İktisat Fakültesi Maliye Bölümü'nden mezun olmuştur. 1988-2005 yılları arasında tekstil sektöründe finans ve muhasebe bölümlerinde yöneticilik yapmıştır. 2000 yılında doğan ikiz bebekleri kendisine yepyeni bir dünyanın kapılarını açmış ve anneliğin çok farklı ama bir o kadar da kutsal şeklini yaşamaya başlamıştır. İkizlerden birine 2002 yılında konan otizm tanısıyla tüm ailelerin geçtiği süreçlerden geçmiştir. Şaşkınlık ve reddetme döneminden sonra yapılması gereken çok şeyin olduğunu fark ederek, tüm profesyonel ve sosyal yaşamını yeniden gözden geçirmiştir. Tanıyı aldıktan 5 yıl sonra sektördeki eksiklikleri görerek, oğlunun eğitimcisi Selim Parlak ve eşi Dr. Garbis Yakupyan ile birlikte hem oğluna daha faydalı olmak, hem de tüm çocuklara daha iyi hizmet sunmak için Algı Eğitim Öğretim Hizmetleri Tic. Ltd. Şti. 'ni kurmuşlardır. Şu an bu merkezde yöneticilik yapmaktadır. Merkeze gelen ve görüştüğü tüm ailelere en doğru bilgileri verebilmek için çeşitli eğitim, seminer ve kongrelere katılmaktadır. ABA alanında İngiltere'den gelen ABA Uzmanı Nicola Stanley'den ABA uygulamaları konulu eğitimi almıştır. Son olarak da ABA Uzmanı Nükte Altıkulaç'ın verdiği 5 modülden oluşan 40 saatlik eğitim seminerlerine katılmış ve ABA terapisi eğitim sertifikasını almaya hak kazanmıştır. 2002 yılından bu yana, uzun bir maratonda koşmakta olan bir anne ve bir profesyonel olarak çocukların en büyük gelişimlerinin erken tanı ve yoğun eğitim ile başarıldığına inanmaktadır.*

**“Çocuğunuzun Yaşam Kalitesini Yükseltin”**  
**www.algiaba.com.tr**

*Selim Parlak İstanbul doğumludur. Evli ve 1 çocuk sahibidir. Pertevniyal Lisesi, Abant İzzet Baysal Üniversitesi Düzce Meslek Yüksekokulu İklimlendirme Soğutma Bölümü Önlisansı, Marmara Üniversitesi Teknik Eğitim Fakültesi Enerji Anabilim dalı Makina Öğretmenliği Lisansını tamamlamıştır. Askerliğini bitirdikten sonra çalışma alanı olarak engelli çocukların eğitimine gönül vermiştir. 2003 yılında Milli Eğitim Bakanlığı'na bağlı İstanbul Otistik Çocuklar Eğitim Merkezi'nde (OÇEM) 1 yıl bireysel eğitimler uygulamıştır. Sonrasında bir özel eğitim ve rehabilitasyon merkezinde 3 yıl müdürlük ve eğitimcilik yapmıştır. Yüzlerce farklı gelişim gösteren çocuğun bireysel eğitim ve gelişimini takip etmiştir. Bu süre zarfında İstanbul Ticaret Üniversitesi Sosyal Bilimler Enstitüsünde Uygulamalı Psikoloji yüksek lisansını tamamlamış ve tez konusu olarak da “Otistik Çocuğa Sahip Annelerin Empatik Becerilerinin İncelenmesi” konusunu ele almıştır. 2007 yılında Algı Eğitim Öğretim Hizmetleri Tic. Ltd. Şti'nin kurucuları arasında yer almıştır. Bu şirkete bağlı olarak faaliyet gösteren Algım Özel Eğitim ve Rehabilitasyon Merkezi'nin sorumlu müdürlüğünü ve ABA Terapi Merkezi Birimi'nin yöneticiliğini yapmaktadır. Merkezde, farklı uzmanlar tarafından verilen, eğitimler ve seminerler organize etmiştir. Aynı zamanda bir çok eğitim, seminer ve kongrelere katılmıştır. ABA alanında İngiltere'den gelen ABA Uzmanı Nicola Stanley'den ABA uygulamaları konulu eğitimi almıştır. Son olarak da ABA Uzmanı Nükte Altıkulaç'ın verdiği 5 modülden oluşan 40 saatlik eğitim seminerlerine katılmış ve ABA terapisi eğitim sertifikasını almaya hak kazanmıştır. Çalışmalarını; merkezin bilimsel, çağdaş, ilkel hizmetler sunan, alanında lider ve rehber bir kurum olabilmesi amacıyla sürdürmektedir.*

Misyonumuz; Deneyimli, ekip ruhuyla çalışan dinamik kadromuzla, kaliteli eğitim hizmeti vermek, topluma sürekli değer katmaktır.

Vizyonumuz; Türkiye'de özel eğitim hizmetinde farklılık yaratmak ve lider olmaktır.



**"Çocuğunuzun Yaşam Kalitesini Yükseltin"**  
**www.algiaba.com.tr**

Algı ABA Terapi Merkezinde seanslar nezih ve güvenilir bir ortamda, gelişime açık, ekip ruhuna sahip terapistler ile yürütülmektedir. Supervizörümüz **ABA Uzmanı Nicky Nükte Altıkulaç'ın ABLLS değerlendirmesi** sonrasında oluşturduğu programlar, **Koordinatörümüz Uzman Psikolog Yeşim Tuna** tarafından takip edilmektedir.

**ABLLS (Assessment of Basic Language and Learning Skills)** temel dil ve öğrenme becerilerini 25 beceri alanına ayırarak kendi içinde de hiyerarşik biçimde alt basamaklarını en ince detaylarına kadar kapsadığı için Amerika'da tüm ABA uzmanlarının eğitim programlarını yazarken en çok kullandığı, kendine özel bir materyal kiti olan değerlendirme programıdır.

**ABLLS Programının ayrıntıları şöyledir;**

- A- Pekiştirecin Etkisi ve İşbirliği ( Cooperation and Reinforcer Effectiveness)
- B-Görsel Performans (Visual Performance)
- C-Alıcı Dil ( Receptive Language)
- D-Motor Taklit ( Motor İmitation)
- E- Ses Taklidi ( Vocal İmitation)
- F- İstek bildirme ( Request)
- G- Adlandırma ( Labeling)
- H-Pragmatik Dil ( İnterverbal)
- I- Spontan Konuşma ( Spontaneous Vocalization)
- J- Sözdizimi ve Dilbilgisi (Syntax and Grammar)
- K- Oyun ve Eğlence ( Play and Leasure)
- L-Sosyal İlişkiler ( Social İnteraction)
- M-Grup Komutları ( Group İnteraction)
- N-Sınıf Rutini ( Classroom Routines)
- P- Cevapların Genellenmesi ( Generalized Responding)
- Q- Okuma ( Reading)

**"Çocuğunuzun Yaşam Kalitesini Yükseltin"**  
**www.algiaba.com.tr**

R- Matematik ( Math)

S- Yazma (Writing)

T- İmla Heceleme (Spelling)

U- Giyinme ( Dressing)

V-Yemek Yeme ( Eating)

W- Özbakım ( Grooming)

X-Tuvalet Becerileri ( Toileting)

Y-Kaba Motor ( Gross motor)

Z-İnce Motor ( Fine motor)

**Algı ABA Terapi Merkezi'nde;**

- Kaynaştırma programına hızlı adaptasyon için aynı seans odasında, 2 ya da 3 öğrencinin bireysel eğitim öğretimi yapılmaktadır.
- Program başında ve belirli zaman aralıklarında öğrencinin durumu standart testler ve ölçekler ile kontrol edilmektedir. (ABLLS, PEP-R, GOBDÖ, AGTE v.b.)
- ABLLS değerlendirmesindeki 25 alt beceri alanında öğrencinin ihtiyaç duyduğu becerilere göre bireysel programlar oluşturulmaktadır.
- Her gün öğrencinin terapistiyle katıldığı grup zamanı (circle time) etkinliklerinde sosyal beceri çalışmaları yapılmaktadır.
- Data kayıt formlarındaki veriler grafiğe dökülerek beceri kazanımı her öğrenci için analiz edilmektedir.
- Yapılan çalışmalara ilişkin değerlendirmeler, her aile ile 3 aylık periyotlarda paylaşılmaktadır.
- Vaka toplantıları periyodik olarak yapılmaktadır.
- Öğrencileri ev ortamında gözlemlemek ve ev yaşantısıyla ilgili danışmanlık vermek amacıyla rutin olarak ev ziyaretleri yapılmaktadır.
- Aileye, ayda 20 ile 120 seans arasında değişen farklı yoğunluklarda ABA Program seçenekleri sunulmaktadır.
- Özel gereksinimli bireylerin hayatını konu alan sinema, belgesel ve eğitim içerikli gösterimler her ay yapılmaktadır.
- Ailelere yönelik bireysel ve grup destek toplantıları düzenlenmektedir.
- Ailelere, ihtiyaçları doğrultusunda uygulamalı ABA eğitim desteği verilmektedir.

Algı ABA Terapi Merkezi, Amerika'daki ABA Terapi Merkezleri örnek alınarak yapılandırılmıştır.

## ABA Nedir?

ABA, bilişsel davranış ilkelerini kullanarak, insan davranışını anlamayı ve bireyin toplumsal açıdan önemli olan davranışlarını değiştirerek, toplum içindeki yaşam kalitesini yükseltmeyi hedefleyen bir disiplindir. ABA, bireysel farklılıkları dikkate alınarak uygulanmak üzere geliştirilmiş, kişiselleştirilmiş bir yaklaşımdır.

### Kullanıldığı Alanlar

- Otizmli çocukların eğitiminde
- Özel eğitimde (Down sendromlu, zihinsel özürlü vs. çocukların eğitim ve öğretiminde)
- Okullarda (en verimli eğitimi uygulayabilmek, çocuklardan en yüksek performansı almak, problem davranışları değiştirmek)
- Kurumlarda (kurumların yönetimi, elemanlardan en yüksek performansı alma)
- Bağımlılık davranışlarında (sigarayı bırakma, zayıflama vs.)

### Niye ABA?

- Kişiselleştirilmiş bir yaklaşımdır.
- Kullanım alanı geniştir.
- Bilimsel araştırma kökenlidir.
- Somut verilere dayalıdır.
- Görsel değerlendirme imkanı vardır.

### ABA' in 7 Karakteristik Özelliği

- Uygulamamamlılık: Davranışın, toplumsal açıdan önemli olması
- Davranışsallık: Davranışın, davranışsal ifadeler kullanılarak, gözlenebilir ve ölçülebilir şekilde tanımlanması
- Analitiklik: İşlevsel ilişkinin açıklanması
- Teknolojiklik: Uygulamanın açık bir şekilde betimlenmesi
- Sistematiklik: Sistematik bir şekilde kavramsal bütünlük oluşturularak anlaşılabilirliğin kolaylaştırılması
- Etkililik: Üzerinde çalışılan davranışta istenilen etkiyi yaratan gücün ortaya konulması
- Genellenebilirlik: Elde edilen değişikliğin uygulama ortamı dışındaki ortamlarda, kişilerde devam etmesi

### ABA' de Kullanılan Yöntemler

- DTT (Discrete Trail Training /Ayrık Deneme Eğitimi)
- VB (Verbal Behavior) / Sözel Davranış
- NET (Natural Environment Teaching) / Doğal Ortamda Öğretim
- FBA (Functional Behavioral Analysis) / İşlevsel Davranış Analizi





## Çalışma Alanlarımız

- Anlıksal Yetiyitimi(Anlıksal Gelişimsel Bozukluk)
  - İletişim Bozuklukları
  - Motor Bozukluklar
  - Özgül öğrenme bozukluğu
- Dikkat eksikliği-hiperaktivite(aşırı hareketlilik) bozukluğu
  - Zihinsel engelliler
  - Serebral palsi
  - Down sendromu
  - Gelişim gerilikleri
- Otizm Spektrum Bozuklukları (Yaygın gelişimsel bozukluklar)
  - Rett Sendromu
  - Asperger Sendromu
  - Dezintegratif Bozukluk
- Başka Türlü Adlandırılmayan Bozukluk (atipik otizmi de kapsar)
  - Dil bozuklukları
  - Sosyal iletişimsel bozukluk
- Tepkisel bağlanma bozukluğu(Reaktif Bağlanma Bozukluğu)
  - Çok erken başlangıçlı şizofreni
    - Selektif mutizm
  - Landau-kleffner Sendromu
    - West Sendromu



## Sık Sorulan Sorular

### 1)ABA nedir?

ABA'in açılımı Applied Behavioral Analysis, Türkçe karşılığı UDA ya da açık ismi Uygulamalı Davranış Analizi'dir. Bazı profesyoneller orjinal ismi olan ABA (ey-bi-ey) 'i kullanırken, bazı profesyoneller Türkçe karşılığı olan UDA'yı kullanmayı tercih etmektedirler. Fakat ABA ve UDA aynı yaklaşımdır.

### 2)ABA yeni bir yaklaşım mı?

Hayır, ABA'in 70-80 yıla dayanan bir geçmişi var. ABD'de son 20-30 senedir sadece otizmlilerle birlikte gündeme gelip popülerlik kazanmıştır.1913 yılında John Watson ile başlamıştır. Daha sonra Skinner'ın yaptığı bilimsel araştırmalar sonucunda davranışın öncesinde ve/veya sonrasında olan durumların davranışı nasıl etkilediği görülmüştür. Pekiştirme, ipucu, şekillendirme, silikleştirme, v.s. olmak üzere davranış ilkeleri geliştirilmiştir. 1960'larda Lovaas, bu Davranış Analizi prensiplerini kullanarak öğretim müfredatı ve öğretme teknikleri geliştirmiştir.

### 3) ABA ve Lovaas Tekniği aynı şey mi aslında?

Hayır. ABA davranışçı yaklaşıma dayalı bir disiplin. Bu disiplinde bazı ilkeleri var. Bu ilkelere dayalı öğretim yöntemleri var. Bu öğretim yöntemlerinden oluşan sistemler var. Lovaas tekniği de bu sistemlerden sadece bir tanesi. Yani kısaca ABA birçok ilke ve öğretim yöntemini kapsayan bir disiplin. Bu yüzden ABA ya da Lovaas Tekniği'ni eş anlamlı olarak kullanmak doğru olmaz.

### 4) Lovaas Tekniği nasıl bir teknik?

Lovaas Tekniği, Discrete Trial Training (DTT), Ayrık Deneme Öğretimi (ADÖ) ya da Erken Yoğun Davranışsal Eğitim olarak da bilinmektedir. Ayrık Deneme Öğretimleri, ABA ilkelerine dayalı bir tekniktir.

Lovaas Programı gelişimsel geriliği olan ve/veya otizmliler için terapi olarak İvar Lovaas tarafından California Üniversitesinde geliştirilmiştir. Lovaas, ayırık denemeleri göz kontağı kurmak gibi çok basit becerilerden sosyal beceri, lisan gibi çok karmaşık becerileri kapsayan geniş bir yelpazeyi kapsayan becerileri gelişimsel geriliği olan çocuklara öğretmek için kullanmıştır.

Lovaas, 40 otizmliler çocuk üzerinde yaptığı araştırmanın sonucunda haftada 30-40 saat DTT alan çocukların %80'inin normal yaşlılarıyla akademik eğitim alabilecek düzeye geldiğini gözlemlemiştir. İdeal program çocuğun 2-3 yaşında başladığı ve ailelerinde terapistlerin kullandığı aynı teknikleri sürekli olarak kullanmasıyla başlar.

İlk aşamada;

\*Öz bakım becerileri ve alıcı dil

\*Sözel ve motor imitasyon

\*Yaşa uygun oynama becerilerine odaklanılır.

İkinci aşamada;

\*İfade edici dil

\*İnteraktif oyun becerilerine odaklanılır.

Üçüncü aşamada;

\*Akademik beceriler

\*Sosyal beceriler

\*Sebe-sonuç ilişkileri

\*Gözlemlerle öğrenim becerileri üzerine çalışılır.

### **5) Çocuğum 2-3 yaşında değil ise ABA programı uygulayamaz mıyım artık?**

Tabii ki uygulayabilirsiniz. Bu programda herhangi bir yaş limiti yok. Sadece ne kadar erken başlanırsa göreceğiniz gelişim o kadar daha fazla olacaktır.

### **6) Çocuğumun davranış problemleri var. Ona da ABA yardımcı olur mu?**

Tabii ki olur. Davranış problemleri gösteren çocuklara ABA' in İşlevsel Davranış Analizi (FBA-Functional Behavior Analysis) yöntemi kullanılarak davranış sebepleri bulunur. İstenmeyen davranışı olumlu bir davranışla değiştirmek üzere stratejiler geliştirip yine ABA disiplininin tekniklerini kullanarak terapilere başlayabiliriz.

### **7)Çocuğumun sadece sosyal becerileri zayıf. Akademik olarak çok iyi. Ona nasıl bir ABA tekniği faydalı olur?**

Böyle çocuklarımız için ABA disiplininin Doğal Ortamda Öğretim ( NET) tekniğini kullanıyoruz.

### **8)ABA otizmi iyileştiriyor mu?**

Hayır. Ne yazık ki, Otizm'i iyileştiren herhangi bir terapi, teknik, tedavi henüz bulunmuş değil. Ayrıca, ABA' i bir tedavi yöntemi olarak değil, bir uygulama yöntemi olarak düşünmelisiniz. ABA tekniklerini kullanarak, çocuğunuza gerekli becerileri daha etkin bir yöntemle öğretmek, davranış problemlerini düzelterek, çocuğunuzun yaşam kalitesini yükseltmeyi amaçlıyoruz. ABA diğer terapi ve alternatif tedavi yöntemleriyle birlikte kullanılabilir. Çünkü ABA alternatif bir yaklaşım değil, diğer terapilerin de içinde bulunduğu bir ekibin parçasıdır.

### **9)ABA sadece otizmli çocuklarda mı kullanılıyor?**

Hayır. ABA, otizm dışında ;

- Down Sendromu
- Zihinsel Engelli
- Asperger Sendromu
- Davranış Bozukluğu
- Rett Sendromu
- Gelişim geriliği

olan çocuklarda da kullanılan bir tekniktir.

### **10)ABA , çocukları robotlaştırıyor mu?**

Kesinlikle hayır. ABA, planlı ve sistematik olarak uygulanan bir teknik olduğu için görünüşte, çocukları robotlaştırıyor gibi yanlış bir önyargıya sebep oluyor. ABA uygularken, sistematik başlayan seanslarımız, çocuk beceriyi kazandıktan sonra diğer kişilere ve çevrelere genellenip doğallaştırılıyor. Günlük hayattan örnek vermek gerekirse yabancı dil öğrenmek güzel bir örnek olacaktır. Eğer kendi deneyimlerinizi hatırlayacak olursanız:

\*yeni kelimeleri ve cümle kalıplarını günlerce birebir ezberlediniz.

\*hatırlayamadığınızda öğretmeninizden gelen ipuçları size yardımcı oldu.

## "Çocuğunuzun Yaşam Kalitesini Yükseltin" www.algiaba.com.tr

\*doğru cevabı verdiğinizde gelen "aferin"le ya da aldığınız yüksek notlarla motive oldunuz.

\*ilk kez bir ingilizle karşılaştığınızda biraz tutuk, bildiğiniz kalıp cümlelerle konuşmaya başladınız.

\*Zaman içinde kalıp bilgileriniz size daha doğal, kendi cümlelerinizi kurmanıza alt yapı sağladı.

Eminiz ki hiçbiriniz yeterli deneyim kazandıktan sonra hala kalıp cümleler ile konuşmuyorsunuz. Çünkü sistematik olarak öğrendiğiniz bilgileri, zaman içinde diğer kişi ve çevrelerde genelleyerek doğallaştırdınız, zenginleştirdiniz. Bizim de ABA uygularken uyguladığımız yöntem bu.

### **11)Kaç saat ABA yeterli olur?**

ABA yaklaşımının en önemli özelliklerinden biri yoğunluğudur. Çünkü yapılan bilimsel araştırmalar gerek yeni bir becerinin kazandırılması, gerekse istenmeyen bir davranışın değiştirilmesi durumlarında sürekliliğin çok kritik olduğunu ortaya koymaktadır. Kaç saat gerekli olduğuna karar verilirken çocuğun ihtiyacı ve tabii ki ailenin bütçesi de göz önünde bulundurulacak etkenlerdir.

### **12)ABA sadece masa başında yapılan bir terapi mi?**

Hayır. ABA'nın DTT ( Ayrık Deneme Eğitimi) yada Lovaas olarak bilinen yöntemi çoğunluğu masa başında geçer. Şu an alanda en çok popüler olan yöntem Lovaas yöntemi olduğu için ailelerin aklında ABA sadece masa başında yapılır gibi yanlış bir fikir oluşuyor. Oysa ABA,

- DTT (Ayrık Deneme Öğretimi) Discrete Trial Training
- NET ( Doğal Ortamda Eğitim) Natural Environment Teaching
- VB ( Sözel Davranış Eğitimi) Verbal Behavior
- FBA ( İşlevsel Davranış Analizi) Functional Behavioral Analysis

gibi çok değişik yöntemlerin kullanıldığı bir yaklaşımdır. Bu yöntemlerin birçoğu çocuğun günlük yaşamını gerçekleştirdiği mekanlarda (ev, çocuk bahçesi, alışveriş merkezi, v.s.) uygulanabileceği gibi okullarda, kliniklerde, ve eğitim merkezlerinde de uygulanabilmektedir.

### **13)Çocuğumuzun hangi seviyede olduğunu tespit etmek için ve bir sonraki hedefleri belirlemek için ABA'e özel bir değerlendirme yapılıyor mu?**

Lovaas programının oluşturulmasında şu an Amerika'da kullanılan ABLLS( Assessment of Basic Language and Learning Skills) değerlendirmesini kullanıyoruz. Bu değerlendirme tüm ana dil ve öğrenme becerilerini 25 alt beceri alanına, her beceri alanına da daha alt becerilere ayırmıştır. Çocuğun tam olarak nerede olduğunu görmek ve bir sonraki hedefi belirlemek için objektif bir değerlendirmedir. Çocuklarımızın ilk ABLLS değerlendirmesi, Amerika'dan gelen ve süpervizyonluğumuzu yapan ABA uzmanı Nicky Nükte Altıkulaç tarafından bizzat merkezimizde yapılmaktadır. Ailelerimiz Nükte hanımla düzenli aralıklarla yüzyüze görüşme imkanı da bulmaktadır.

Davranış problemleri için, çocuğun davranışı merkezimizdeki gözlem odamızda terapistlerimiz tarafından sistematik olarak değerlendiriliyor. Veriler grafiklere dökülüp davranışın sebepleri konusunda hipotezlere varılıyor. Ve hipotezlere göre stratejiler

hazırlanıp uygulanmaya başlanıyor. Terapi süresince alınan veriler tekrar grafiklere dökülüp stratejilerin işe yarayıp yaramadığı görsel olarak inceleniyor.

**14)Çocuğumuzun gelişimini takip edebiliyor muyuz?**

ABA yaklaşımının en önemli özelliklerinden biri, tamamen verilere dayalı bir yaklaşım olmasıdır. Yapılan her program, her müdahale ya da her değişiklik elimizdeki verilere dayalı olarak yapılmaktadır. Dolayısıyla, çocuğunuzla yapılan her seans süresince terapistlerimiz verilerini günlük formlarına yazmakta ve gün sonunda bunları grafiklere dökmetedirler. Bu veriler düzenli aralıklarla ailelerimize sunulmaktadır. Bunun dışında, aileler arzu ettikleri her zaman bu bilgilere ulaşabilirler.

**15)ABA terapistinde arayacağımız özellikler neler olmalıdır?**

Alanda ( Psikoloji, Sosyoloji, Özel Eğitim, Okul Öncesi Öğretmenliği, Çocuk Gelişimi, Pedagoji, v.s.) diploması olan ve ABA eğitimi almış olmasının dışında çocuklarla pozitif iletişim sağlayabilmesi, dakik ve düzenli olması aranacak ekstra özelliklerdendir. Algı ABA Terapi Merkezi'ndeki tüm ABA terapistleri, Amerika'dan ABA Uzmanı Nicky Nükte Altıkulaç tarafından supervise edilmektedir ve merkezdeki tüm çocuklarımızın değerlendirmesi, programları kendisi tarafından bizzat yapılmaktadır.

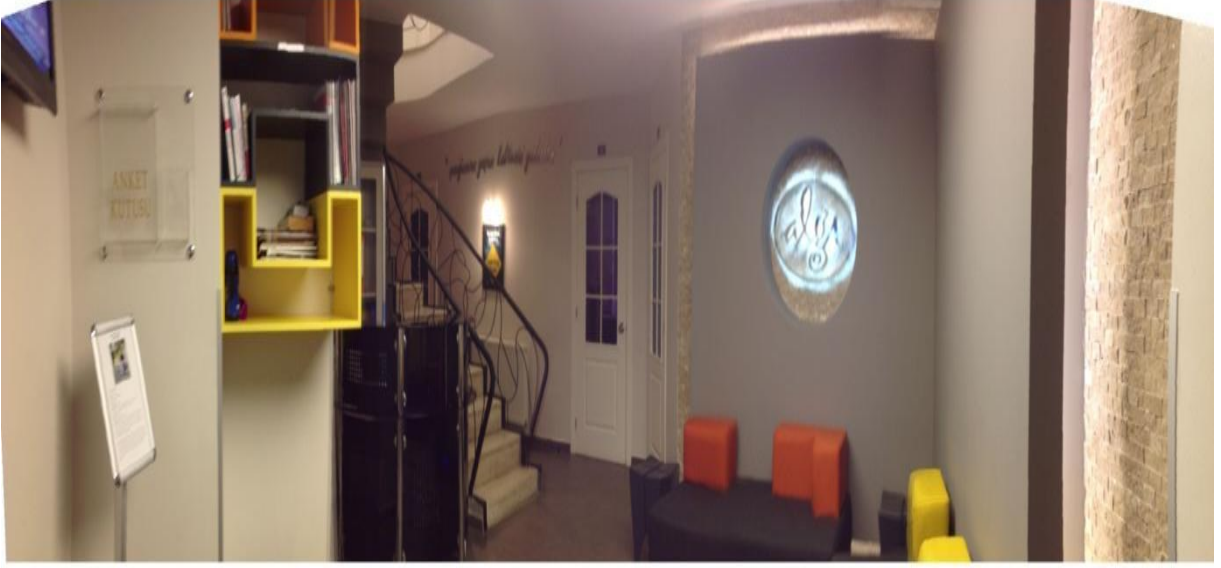
**16)ABA' e başlamak istiyoruz. Ne yapmamız lazım?**

Algı ABA Terapi Merkezini arayarak, merkezimizi görmek, servislerimizi öğrenmek ve bizlerle tanışmak için ilk randevunuzu almanız yeterli.

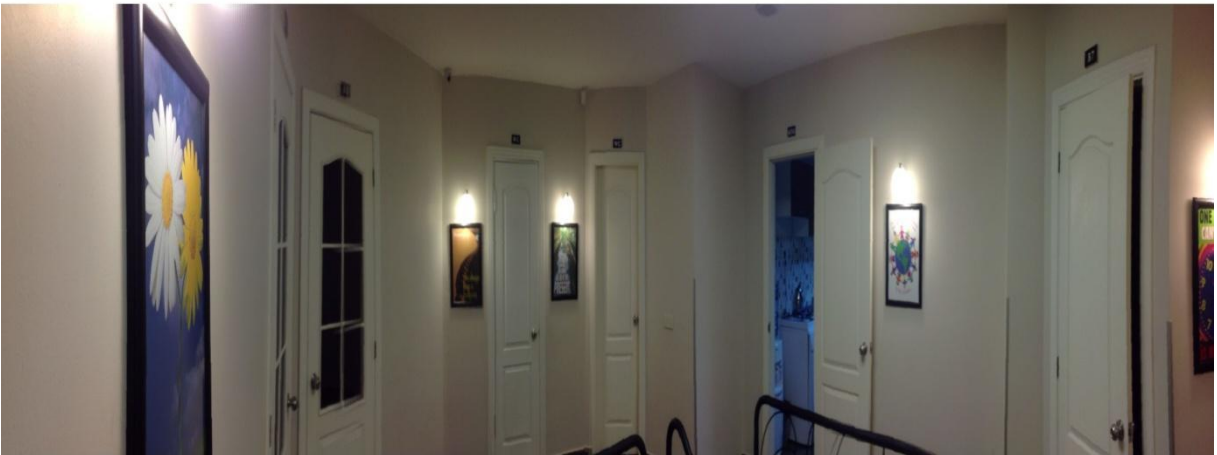


## Fotoğraflarla Algi ABA

Algi ABA Terapi Merkezi dubleks 400 m2 olup, 7 derslik, 2 spor/hareket eğitim odası, 1 konferans salonu, 1 terapist odası, 1 yönetici odası, 1 gözlem odası, 1 mutfak ve 3 tuvaletten oluşmaktadır.

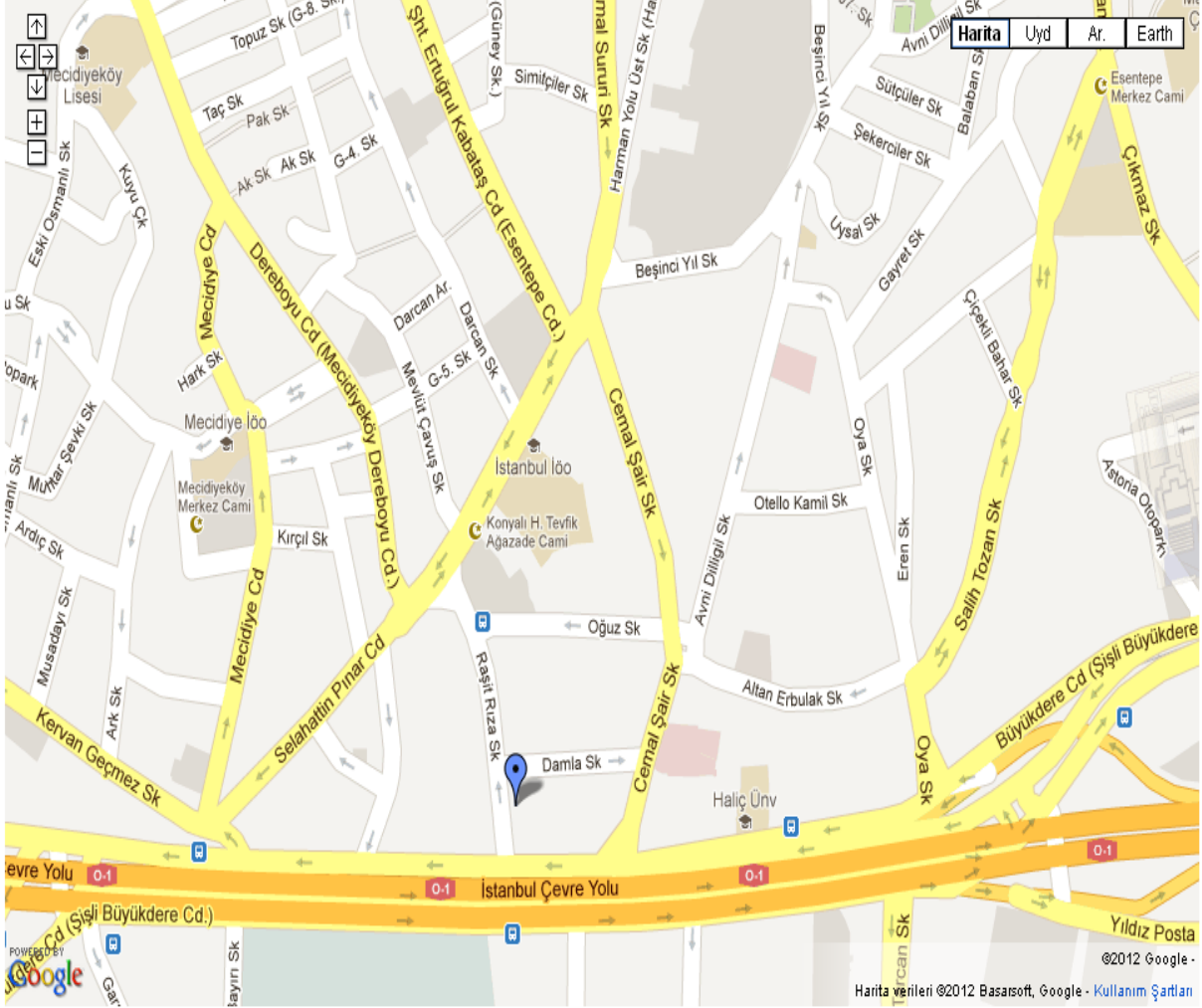


**"Çocuğunuzun Yaşam Kalitesini Yükseltin"**  
**www.algiaba.com.tr**





## İletişim



/Algiozelegitim

**Büyükdere C. Raşit Rıza S. Yıldırım İş Hanı No:3 K:8**  
**Mecidiyeköy-Şişli-İSTANBUL**  
**T:0 212 211 43 94-T:0 212 211 43 95**

"Çocuğunuzun Yaşam Kalitesini Yükseltin"  
[www.algiaba.com.tr](http://www.algiaba.com.tr)

**A**

Applied

**B**

Behavioral

**A**

Analysis



**ALGI ABA TERAPİ MERKEZİ**

**İSTANBUL - TURKEY**

**0212 211 43 94 - 95**

**[www.algiaba.com.tr](http://www.algiaba.com.tr)**